



Présentation & expertises





Rédaction, dessins et photos : Clara AMY

Aucune reproduction/diffusion des images et photos du document n'est autorisée

PollBiodiv'

Clara AMY

23 rue des Frênes

08400 La croix aux bois

0609170573

pollbiodiv@gmail.com



PollBiodiv'

Créé en 2025, PollBiodiv' est un bureau d'étude créé par Clara AMY, naturaliste spécialisée dans le domaine des pollinisateurs.

Son objectif ? Etudier, préserver et sensibiliser sur la biodiversité et plus particulièrement les pollinisateurs domestiques et sauvages. En effet, cette biodiversité peut être protégée en passant par différentes actions : des inventaires des espèces pollinisatrices, l'évaluation du potentiel mellifère à l'échelle locale ou du paysage par l'étude de la flore ainsi que par des actions de sensibilisation et de communication auprès du grand public, des entreprises, des agriculteurs et des scolaires.

Pour remplir ses objectifs, PollBiodiv' propose différentes prestations auprès des entreprises, collectivités, particuliers et scolaires. L'intérêt général cependant étant une valeur importante au sein du bureau d'étude, des communications régulières notamment sur les réseaux sociaux sont réalisées pour sensibiliser le grand public.



Qui suis-je ?

Passionnée par la nature depuis l'enfance, je suis devenue apicultrice en 2013 dans les Ardennes et je me suis spécialisée sur les pollinisateurs et la flore mellifère. Après une spécialisation en Entomologie en Belgique durant mon stage de Master, j'ai travaillé de 2018 à 2024 dans le domaine des pollinisateurs et j'ai continué à me former sur le terrain, par le biais de réseaux bénévoles et en autodidacte sur les pollinisateurs et la flore. De par mon travail, j'ai pris goût aussi aux actions de sensibilisation auprès du grand public et des scolaires, actions qui m'apparaissent comme vitales pour préserver la biodiversité. Enfin, le dessin naturaliste étant une passion depuis l'enfance, j'utilise beaucoup cet outil dans mes communications et brochures, pour vulgariser les informations, ainsi que la photographie.



Pourquoi étudier les pollinisateurs et quels sont leurs besoins ?



Apis mellifera

Les pollinisateurs fournissent des services écologiques importants. En effet, trois quarts de l'alimentation humaine et 90% des fleurs sauvages dépendent de la pollinisation réalisée par les animaux, particulièrement par les insectes. La pollinisatrice la plus connue est l'abeille domestique, mais cette pollinisation est aussi assurée par un ensemble de pollinisateurs sauvages tels que les papillons, les Coléoptères, les bourdons etc. Cependant, depuis plusieurs années, un déclin des populations est constaté. L'étude de ces populations s'avère donc cruciale pour pouvoir suivre les populations sur le long terme, mieux les connaître et pouvoir proposer des solutions adaptées pour préserver les pollinisateurs, en répondant notamment à deux besoins vitaux qui sont l'alimentation (la flore mellifère) et les lieux de reproduction et de nidification.



Bombus cf. pascuorum

Les besoins alimentaires

Tous les pollinisateurs ne présentent pas les mêmes exigences en termes d'alimentation. En effet, on parle souvent “de langue longue” et de “langue courte”. Cette première caractéristique chez les pollinisateurs permet de déterminer les différents types de fleurs que chaque espèce va pouvoir butiner. Des insectes à langue longue comme les bourdons auront donc tendance à butiner des fleurs à corolle profonde (ex : la consoude officinale) et ceux à langue courte comme certaines petites abeilles sauvages iront plutôt butiner des fleurs à corolle peu profonde où le nectar est facile d'accès. Cependant, d'autres paramètres entrent en compte dans les caractéristiques florales telles que la couleur, les UV, les émissions florales etc.



Par ailleurs, certains pollinisateurs vont montrer une exigence plus accrue dans l'alimentation en se spécialisant. Par exemple, certaines abeilles sauvages vont être généralistes et vont pouvoir butiner une large gamme de fleurs. D'autres, à l'inverse, seront dépendantes d'une certaine famille ou d'un certain genre de fleurs. Dans les cas les plus extrêmes, certaines abeilles sauvages dépendront d'une seule espèce florale pour réaliser leur cycle complet.

Pour d'autres espèces comme chez certains syrphes, les larves seront carnivores et dépendront notamment de la présence de pucerons pour se développer et arriver au stade adulte où ils seront alors consommateurs de pollen et de nectar.



Chenille de *Deilephila elpenor*



Eristalis tenax

Ce changement d'alimentation sera aussi le cas chez les papillons car les chenilles dépendront de certaines plantes en fonction des espèces pour se nourrir et ne dépendront que du nectar et/ou pollen à l'âge adulte.

C'est pourquoi l'étude des liens entre la flore et les pollinisateurs est essentielle pour mieux comprendre les différents modes de vie des espèces et ainsi pouvoir mieux répondre à leurs besoins.

La reproduction et la nidification

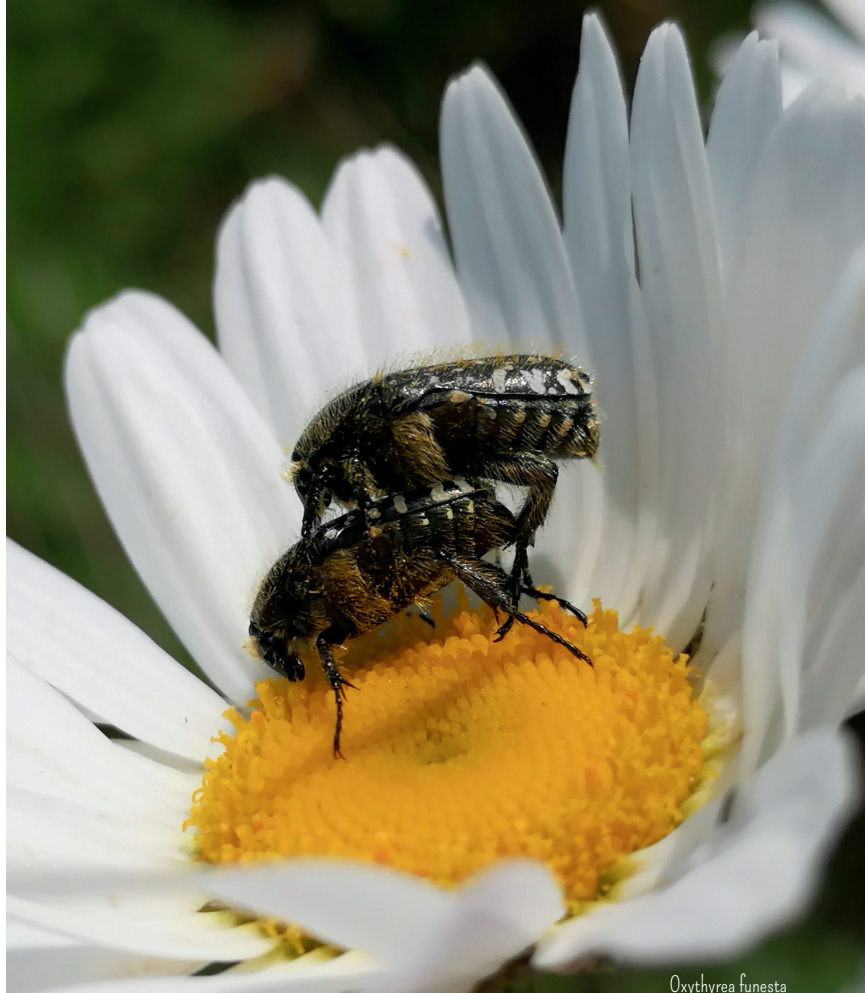
“Le gîte et le couvert”, c'est aussi le cas chez les pollinisateurs ! Prenons l'exemple des abeilles sauvages. Chez elles, plus de 75% des espèces sont dites terricoles, c'est-à-dire qu'elles nidifient dans le sol. Si un site propose une offre florale abondante et diversifiée mais sans la présence de zone de terre nue non labourée,



Nid d'abeille terricole

la réalisation du cycle complet de certaines abeilles sera compromis, surtout quand on connaît la distance de déplacement oscillant entre 30 à 50 mètres pour certaines !

Quant à d'autres abeilles sauvages, elles nidifieront dans des tiges creuses, du bois mort ou encore dans des coquilles d'escargot vides.



Oxythyrea funesta

L'étude de la flore mellifère, des espèces pollinisatrices et du lien entre la flore et les pollinisateurs, est donc essentielle pour mieux connaître ces insectes et pour pouvoir proposer des solutions adaptées au cas par cas.

C'est pourquoi PollBiodiv' propose ses compétences et construit des projets pour mieux comprendre ce domaine complexe et proposer des solutions pour la préservation des pollinisateurs.

Notre expertise

Inventaires des pollinisateurs



Halictus scabiosae

PollBiodiv' propose des inventaires des pollinisateurs pour mesurer les populations de manière quantitative ou qualitative :

- **Mesures quantitatives** : mesure de l'abondance des différentes catégories de pollinisateurs (abeilles sauvages, bourdons, coccinelles, Lépidoptères, syrphes, chrysopes, etc). Cet inventaire permet de mesurer l'abondance des catégories pollinisatrices sans connaître la diversité des espèces présentes.
- **Mesures qualitatives** : inventaire jusqu'à l'espèce des abeilles sauvages et/ou des syrphes, cet inventaire permet d'obtenir des résultats sur la diversité des espèces présentes



Un protocole basé sur la réalisation de transects est réalisé dans les deux mesures. A chaque passage, la flore mellifère est relevée afin de pouvoir mettre en lien les pollinisateurs présents et la flore en fleur au moment des passages. Les protocoles proposés permettent de réaliser les suivis sur plusieurs années et d'obtenir des données comparables dans le temps. Des études complémentaires sur le lien plantes/insectes sont aussi proposées.

Ces suivis en général sont réalisés durant la période de vol des pollinisateurs, soit entre mars-avril et septembre-octobre.

Dans le cadre de certains projets, le bureau d'étude peut s'adapter aux différents protocoles demandés dans le cadre notamment de projets multi-partenariats.

Lors de chaque inventaire, les résultats sont accompagnés d'une analyse et de recommandations en fonction de la problématique du projet.

Evaluation du potentiel d'accueil

L'évaluation du potentiel d'accueil des pollinisateurs peut être réalisée à différentes échelles : à l'échelle d'un site ou à l'échelle paysagère.

Ces analyses sont réalisées soit régulièrement sur toute la saison de vol des pollinisateurs ou sur certaines périodes de la saison en fonction de la problématique du projet.

Ces analyses permettent concrètement d'établir un calendrier des floraisons sur les périodes ciblées, une identification de la flore mellifère dans chaque habitat naturel et semi-naturel, à l'échelle d'un paysage, et de détecter la présence ou non de disette alimentaire.

Rubus sp



- **A l'échelle d'un site:**

Les suivis peuvent être réalisés sur toute la période de vol des pollinisateurs afin de pouvoir mesurer l'évolution de la flore et les pratiques de gestion notamment du site. Ces mesures permettent de définir quels types de communautés pollinisatrices le site peut accueillir (à la fois en termes de ressources mellifères mais aussi en termes de nidification) et de proposer des mesures de gestion plus adaptées, si nécessaire, pour augmenter le potentiel du site.

- **A l'échelle du paysage:**

Les suivis peuvent être réalisés une fois par mois d'avril à septembre dans le cadre d'un suivi précis de la flore, en lien avec les espèces pollinisatrices présentes dans le paysage. Une cartographie du paysage et de l'ensemble des assolements est réalisée mois par mois avec les potentiels mellifères dans chaque habitat. Les suivis peuvent aussi être seulement réalisés à certaines périodes de l'année suspectées de disette alimentaire, afin de mesurer le potentiel nectarifère et pollinifère du paysage et proposer des conseils de gestion/indicateurs de suivis sur le long terme.

Dans le cadre des suivis du potentiel mellifère, les protocoles sont à adapter en fonction des problématiques des projets.

Cichorium intybus



Formations & animations

Halictus sp.

PollBiodiv' propose des formations, des animations et des sorties nature adaptées au public ciblé.

Les formations

Deux types de formations autour de la thématique des pollinisateurs sont proposés :

- **Les pollinisateurs : biologie et reconnaissance**

Cette formation peut être réalisée soit uniquement en salle, soit coupée en deux parties avec une formation en salle puis sur le terrain. La partie en salle présente les grands critères de reconnaissance des insectes puis des pollinisateurs. Le mode de vie des catégories de pollinisateurs est ensuite abordé avec une partie plus poussée sur la biologie des abeilles sauvages, si cela est souhaité. La formation se termine par une partie sur la relation plantes-pollinisateurs et des conseils de gestion en fonction du public présent.

Selon la période de réalisation de la formation, celle-ci peut être complétée par une sortie sur le terrain pour réaliser de la capture active des insectes et appliquer la partie "reconnaissance" de la formation en pratique.

- **Aménagements en faveur des pollinisateurs**

Cette formation peut être réalisée soit uniquement en salle, soit coupée en deux parties avec une formation en salle puis sur le terrain. La formation propose une présentation générale des pollinisateurs avant de présenter les différents aménagements et leur gestion en faveur des pollinisateurs. La présentation est adaptée en fonction du public (ex : jachères mellifères, haies,... pour le milieu agricole ou gestion des espaces verts pour les collectivités).



Les sorties nature

Le bureau d'étude réalise aussi des sorties nature, en semaine ou le week-end, à destination du grand public (petits et grands). Lors de ces sorties, les principales caractéristiques des pollinisateurs sont présentées avec les grands critères de reconnaissance de chaque groupe. Les participants lors de cette sortie sont équipés d'un filet à papillon et découvrent les pollinisateurs présents et apprennent à les reconnaître lors de la sortie.

Interventions dans le milieu scolaire

PollBiodiv' propose aussi des interventions dans le milieu scolaire sur la thématique des pollinisateurs (maternelle, primaire, collège) ou des conférences (lycées, universités).

Dans le cadre des scolaires, la biologie de l'insecte, la pollinisation et la reconnaissance des principaux pollinisateurs sont abordées, entrecoupées de petits ateliers adaptés aux différents âges.

Participation à des stands

Nous pouvons intervenir lors d'événements sur la biodiversité pour présenter les pollinisateurs sur un stand. Les outils pédagogiques utilisés permettent de présenter les pollinisateurs et leurs besoins. Durant ces interventions, nous échangeons beaucoup avec le public pour répondre à ses questions et le conseiller sur les bons gestes à avoir pour préserver les pollinisateurs.



Andrena fulva



Bombus sylvarum

Accompagnement & conseils

Pour faire fleurir vos projets, PollBiodiv' propose ses compétences pour accompagner les entreprises, les collectivités ou dans le cadre de projets multi-partenariats, dans le choix des espèces mellifères dans les aménagements.

Ces conseils peuvent être apportés lors de la création de bandes fleuries dans le milieu agricole, lors d'aménagements mellifères dans des espaces verts ou la conception de mélanges mellifères lors de la distribution de sachets événementiels à destination du grand public par exemple.

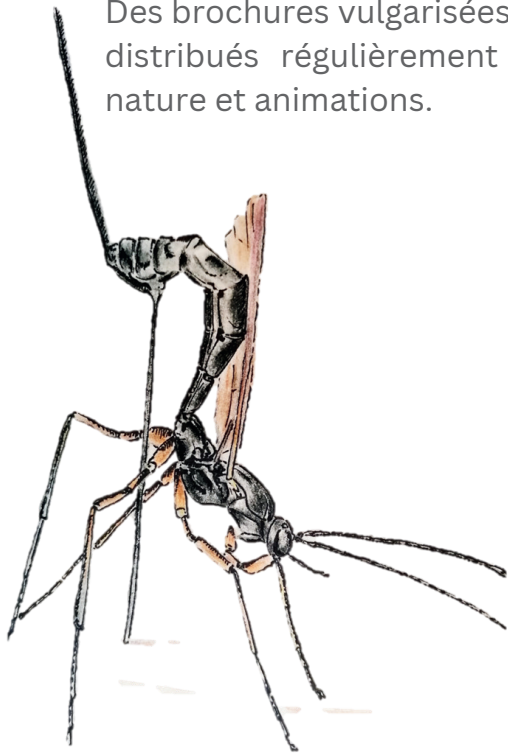


Communication

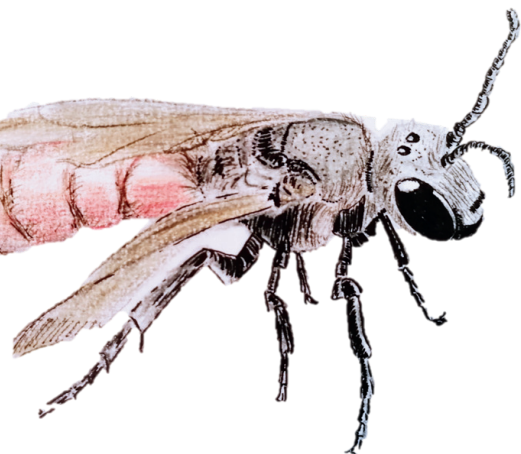
Dans le cadre de ses activités, PollBiodiv' communique régulièrement sur les réseaux sociaux (Linkedin, Facebook) sur ses activités.

Plus précisément, des infographies sont réalisées et des photos des insectes et de la flore rencontrés notamment sont partagées sur les réseaux dans l'objectif de la sensibilisation chère au bureau d'étude.

Des brochures vulgarisées et des flyers sont réalisés aussi par le bureau d'étude et distribués régulièrement lors des interventions, notamment lors des sorties nature et animations.



Dans ce cadre, vous pouvez faire appel à PollBiodiv' pour vous faire aider dans la création (infographies, dessins naturalistes) et la vulgarisation de brochures, affiches,... sur le thème de la pollinisation.





PollBiodiv'
Clara AMY
23 rue des Frênes
08400 La croix aux bois
0609170573
pollbiodiv@gmail.com

